

INSTRUCTIVO - DESCARGA DE GPG WIN - MÓDULO KLEOPATRA

Este software deberá utilizarse para cifrar los documentos, formularios o cualquier información pertinente y necesaria de intercambio con Caja de Valores S.A., cuidando el contenido de la información dentro de este, ya que la persona que seleccione el usuario que cifra el archivo, será la única en poder acceder a la misma manteniendo la confidencialidad necesaria.

Link de descarga (el software que se va a implementar se llama GPG WIN):

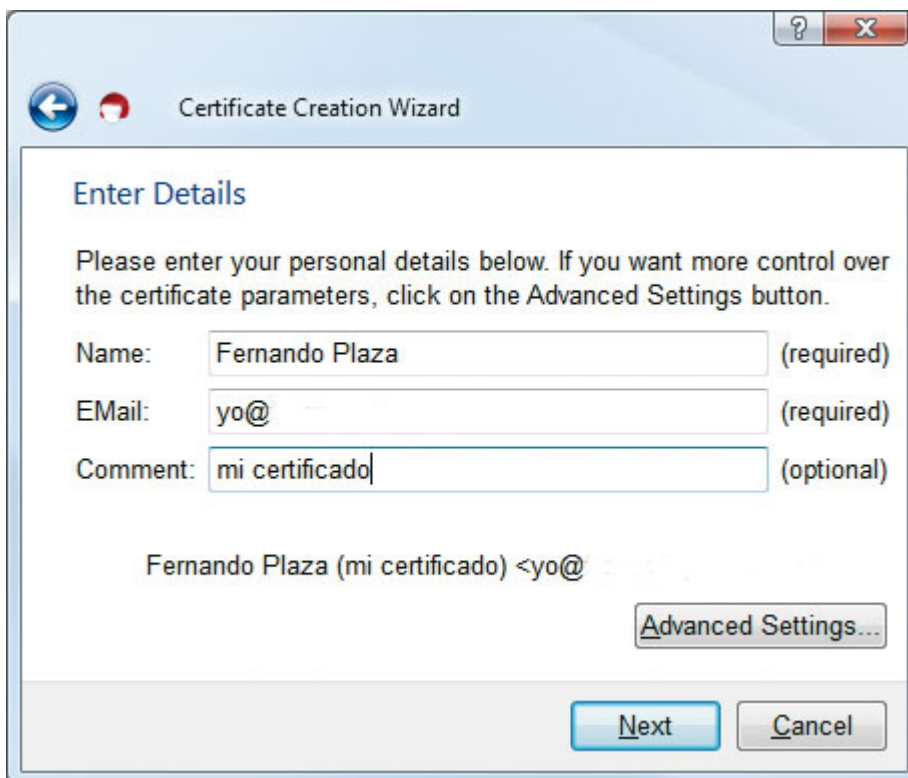
<http://gpg4win.org/download.html>

Al realizar la instalación deben seleccionar Kleopatra, el cual es un módulo de este producto.



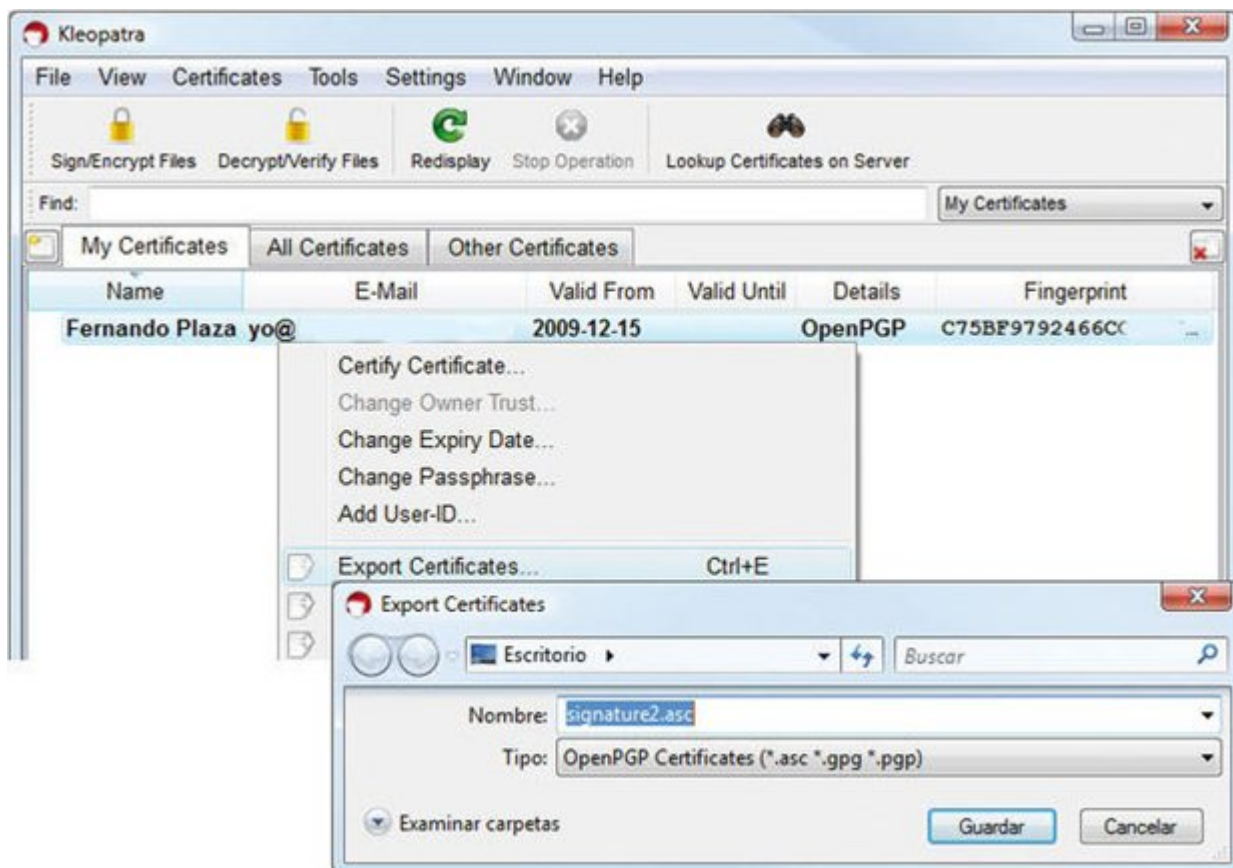
Una vez instalado el programa, deberán crear una cuenta (a continuación se detallan los pasos a seguir):

En el apartado **File**, elegiremos la opción **New Certificate** e iniciaremos el asistente para **crear un certificado personal OpenPGP**. Será necesario rellenar nuestro nombre y la dirección en la que esperamos recibir los e-mails que se envíen cifrados con este certificado, así como una contraseña buena como para que el asistente la califique como de 100% de calidad (**IMPORTANTE**: recordar esta contraseña, ya que es nuestra clave privada y será utilizada tanto para cifrar el archivo como para descifrar el mismo). Una vez concluido el proceso, finalizaremos el asistente y veremos que el certificado se ha incorporado a la pestaña **My Certificates de Kleopatra**.



The image shows a Windows-style dialog box titled "Certificate Creation Wizard". It has a blue header bar with a back arrow icon, a red circular icon, and the title text. The main content area is titled "Enter Details" and contains the following text: "Please enter your personal details below. If you want more control over the certificate parameters, click on the Advanced Settings button." Below this are three input fields: "Name:" with the value "Fernando Plaza" and "(required)" to its right; "EMail:" with the value "yo@" and "(required)" to its right; and "Comment:" with the value "mi certificado" and "(optional)" to its right. Below the input fields, the text "Fernando Plaza (mi certificado) <yo@" is displayed. At the bottom right of the main area is a button labeled "Advanced Settings...". At the bottom of the dialog are two buttons: "Next" and "Cancel".

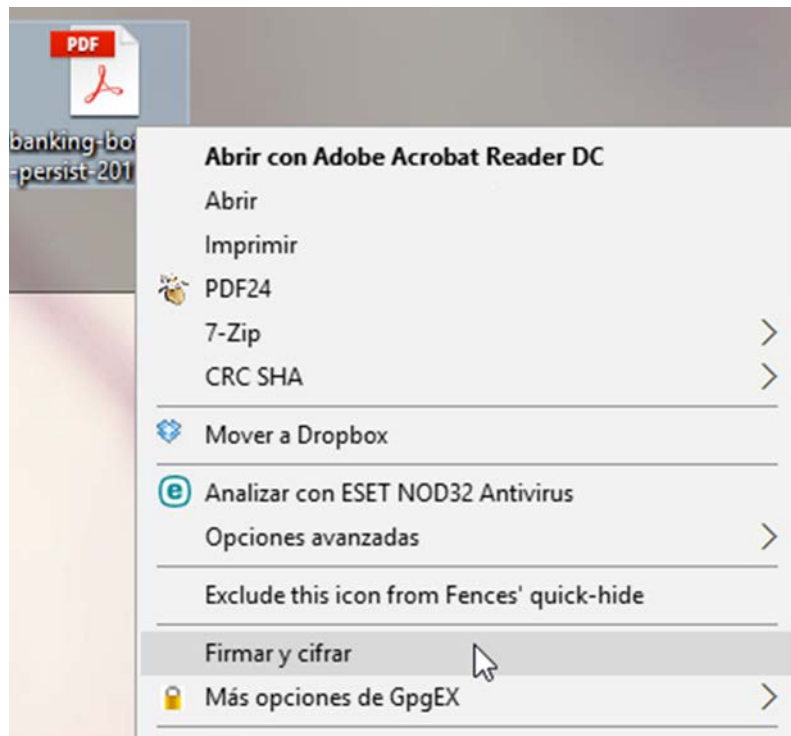
Para enviar la clave pública seleccionamos desde la pestaña **My Certificates** el certificado que acabamos de crear y elegiremos en el menú contextual la opción **Export certificates**, lo que genera un fichero con un bloque enorme de texto en su interior. Lo más sencillo será adjuntar el archivo, aunque también **podremos copiar el contenido dentro del propio mensaje**. Por su parte, con nuestro destinatario sucederá de hecho algo similar, esto es, habrá recibido por e-mail o a través de cualquier otro medio un fichero similar al nuestro.



Cifrar un archivo con la clave pública de la persona con la que queremos intercambiar el archivo (detallamos los pasos a seguir)

Una vez que tenemos todos los certificados necesarios podremos intercambiar la información cifrando el archivo.

Lo primero es localizar el documento en nuestro ordenador, estos pueden ser formularios, certificados o cualquier tipo de archivo necesario de intercambio. Para ello, hacemos clic en el botón derecho del mouse y observamos que tenemos dos nuevas funcionalidades. "Firmar y cifrar" (pueden estar en ingles "encrypt and sign") y "Más opciones de GpgEX" . Utilizaremos "Firmar y Cifrar".




En la siguiente pantalla simplemente respetamos por defecto lo que viene seleccionado next o continuar.

←  Sign/Encrypt Files

What do you want to do?


Please select here whether you want to sign or encrypt files.

Selected file:

•  /Desktop/banking-botnets-persist-2015.pdf

Archive files with: TAR (PGP@-compatible) ▾

Archive name (OpenPGP):  /Desktop/banking-botnets-persist-2015.pdf.tar 

Archive name (S/MIME):  /Desktop/banking-botnets-persist-2015.pdf.tar.gz 

Sign and Encrypt (OpenPGP only)

Encrypt

Sign

Text output (ASCII armor)

Remove unencrypted original file when done

Next

Cancel

Se abrirá el cuadro de diálogo de la gestión de las credenciales para que decidamos a quien queremos cifrar el archivo. Podemos añadir todos los que queramos utilizando el botón "Add". Cuando ya tenga toda la lista, pulsamos "Encrypt".

For whom do you want to encrypt?

Please select for whom you want the files to be encrypted. Do not forget to pick one of your own certificates.

Search... All Certificates

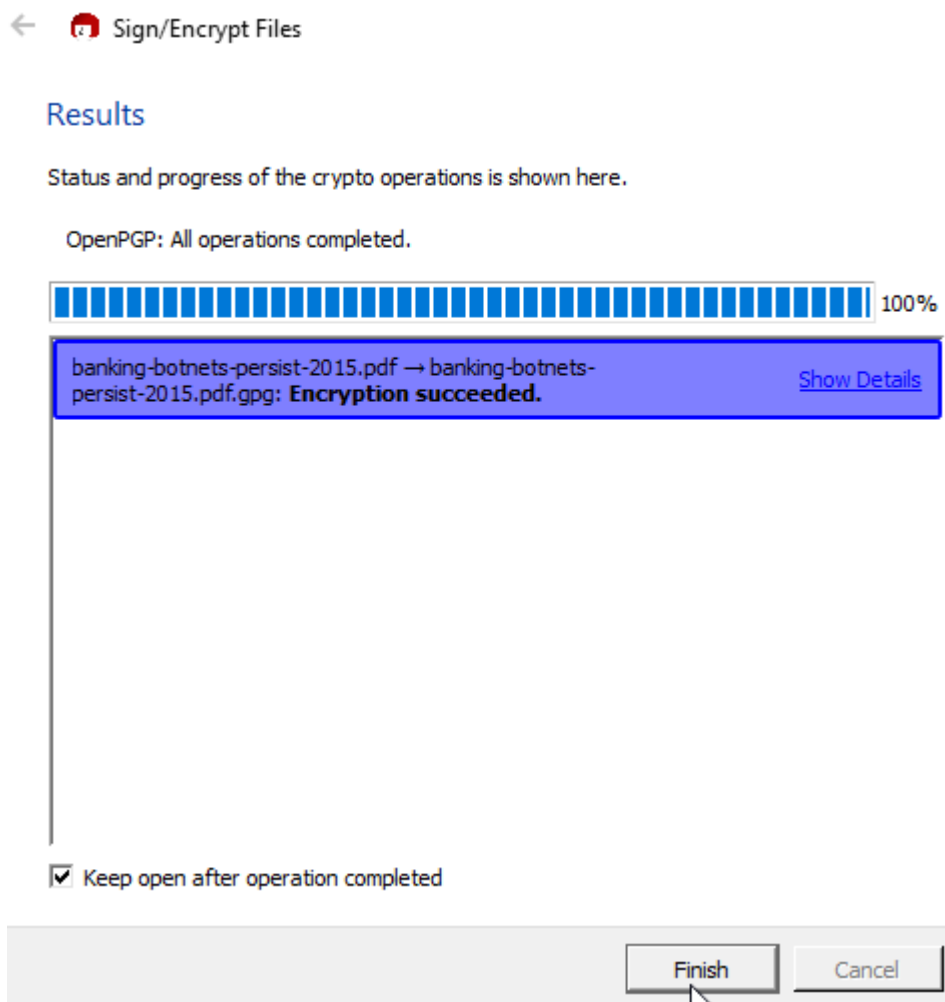
Name	E-Mail	Valid From	Valid Until	Det
EvaMoya				OpenP
EvaMoya				OpenP

▼ Add ▲ Remove

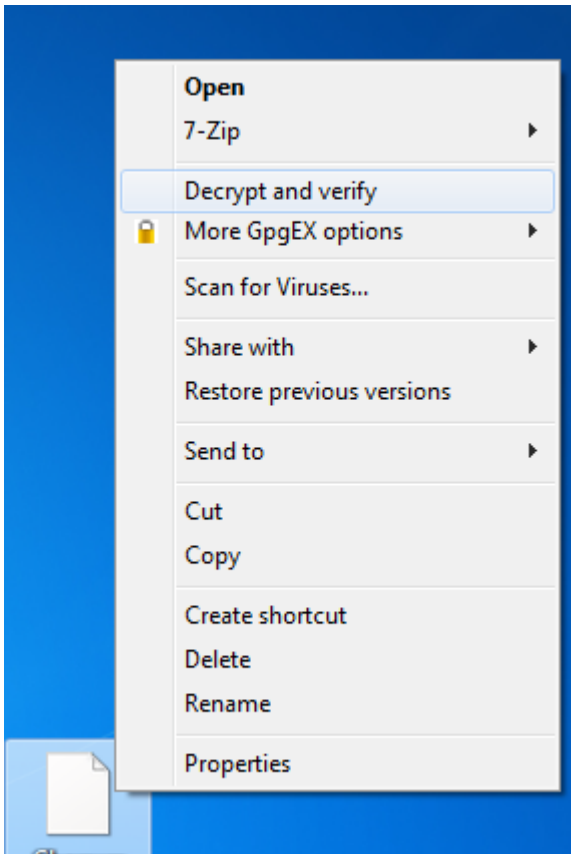
Name	E-Mail	Valid From	Valid Until	Details
EvaMoya				OpenPGP
EvaMoya				OpenPGP

Encrypt Cancel

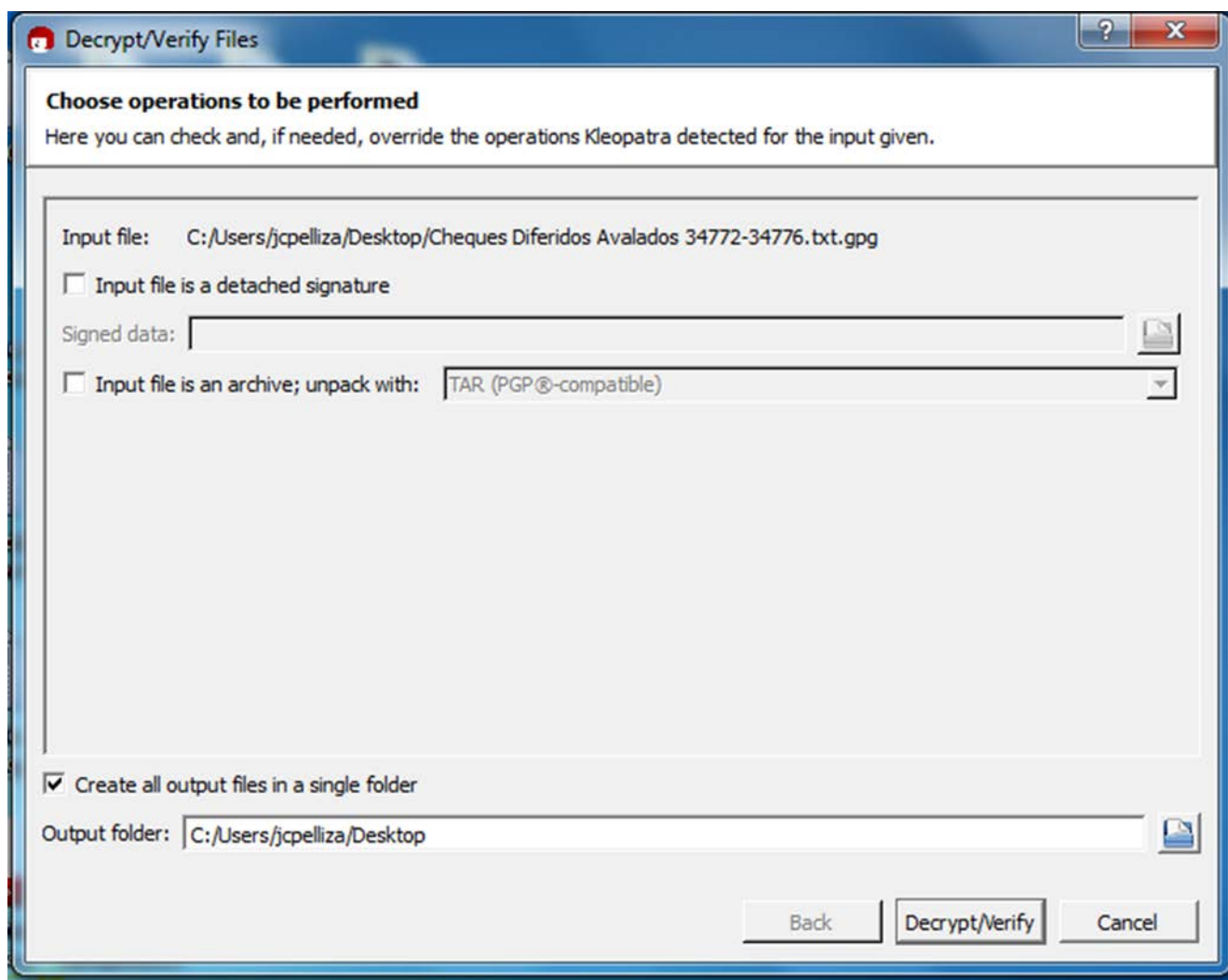
Si todo resultado de manera correcta, se abrirá un cuadro como el siguiente en el cual seleccionado finalizar, terminaremos el proceso de cifrado:



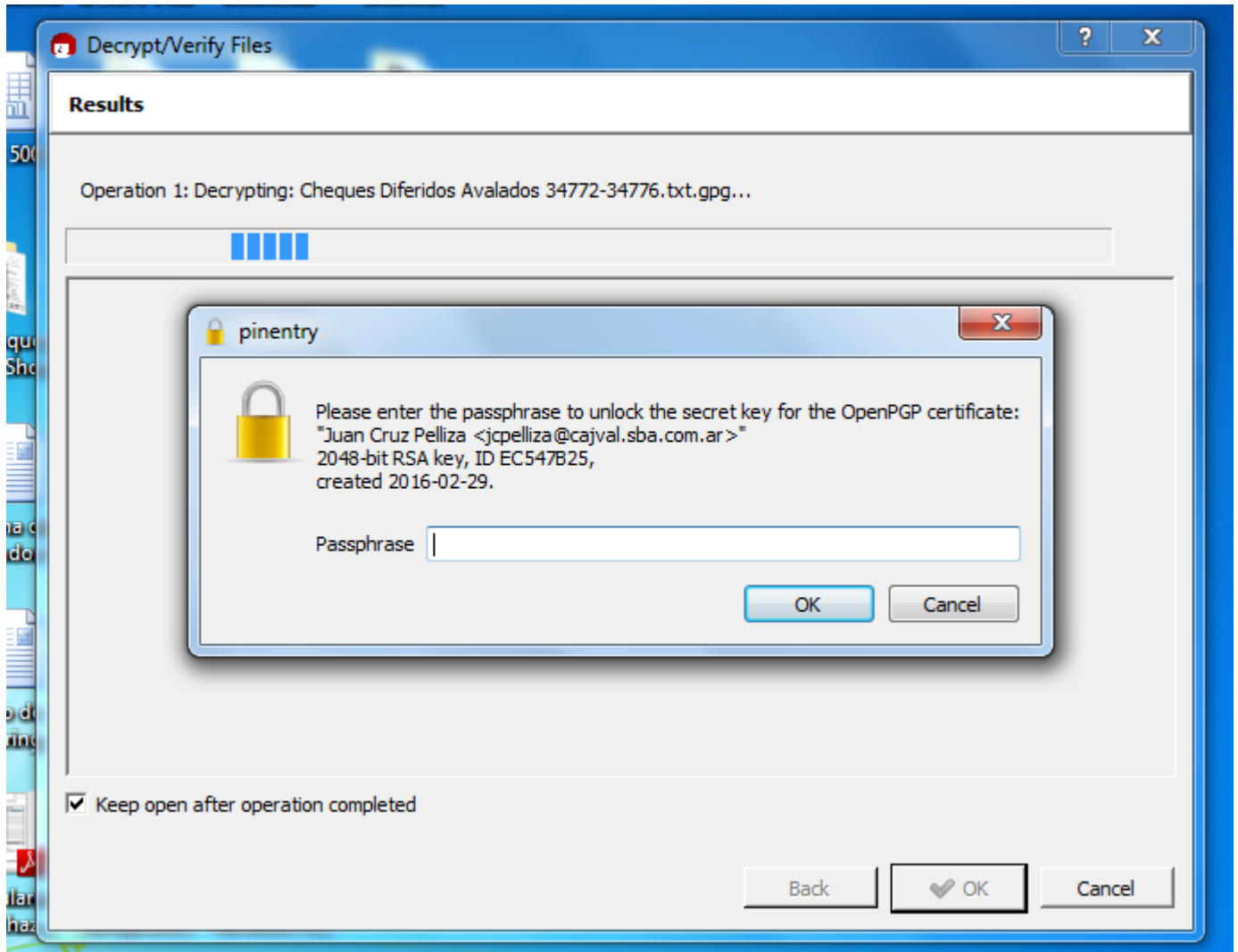
Para **Descifrar** el archivo recibido, debemos seleccionarlo con el botón derecho del cursor, donde se abrirá una solapa en la cual debemos elegir **Decrypt and verify**.



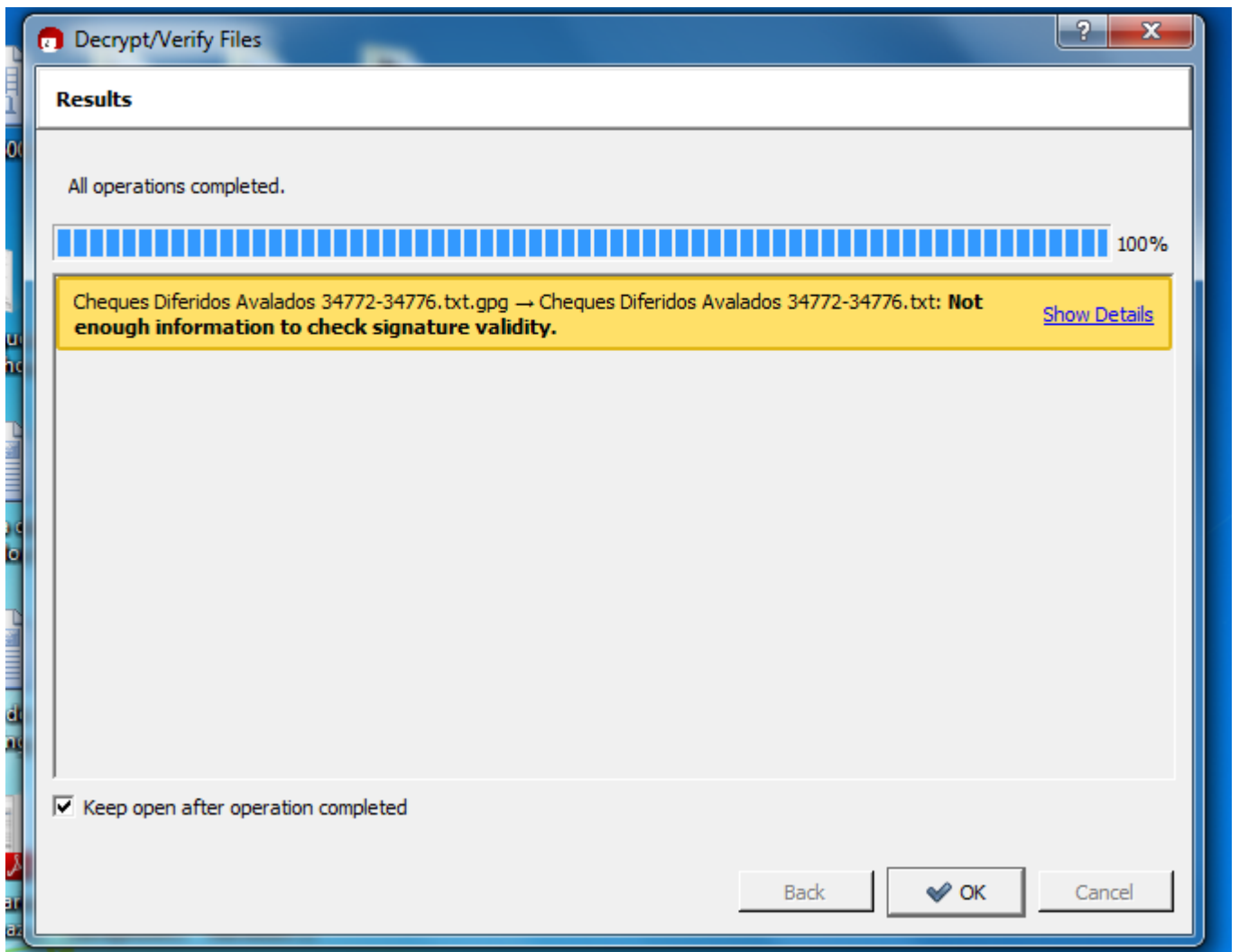
Luego se abrirá una pestaña en la cual debemos por defecto aceptar, solo pudiendo modificar en donde queremos que se guarde el archivo descifrado. Seleccionado **Output Folder**, elegimos el destino del archivo.



Por último, deberemos cargar nuestra clave privada para descifrar y poder ver el contenido del archivo recibido.



Si todo resulta de manera correcta, se abrirá un cuadro como el siguiente en el cual seleccionado finalizar, concluiremos el proceso de descifrado.



Habiendo intercambiado las claves públicas correspondientes, estarán en condiciones de comenzar a utilizar esta herramienta.